



Édition 2016

À la rencontre des Big Data et de Flux Vision Tourisme...



Première approche du bilan de saison 2015



Sur le territoire de l'...

▶ **AUNIS**

À la rencontre des Big Data et de Flux Vision Tourisme...
 Première approche du bilan de saison 2015

Fiche 2/11
 Aunis

SOMMAIRE

- 2 L'observatoire
- 3 Guide de lecture
- 4 Photographie de la saison 2015
- 5 La population présente en saison
- 7 Les touristes
- 11 Les excursionnistes
- 12 Les résidents
- 13 Ma fiche « Mémo » 
- 14 Fichiers exploités



Téléchargez l'ensemble des fiches sur www.pro.en-charente-maritime.com

Un tableau de bord de l'offre

Par hébergement, sites de visite...

Un tableau de bord de la fréquentation

Hôtellerie, hôtellerie de plein air (Insee), meublés, sites de visite et activités de loisirs, trafic aérien...

Des études clientèles

Clientèles françaises (OQCT, SDT Sofres), clientèles étrangères (OQCT), satisfaction client (CSA)...



CRÉATION D'OUTILS D'AIDE
À LA DÉCISION POUR LES
PROFESSIONNELS ET LES
ÉLUS

Les **+** : Une vision détaillée par secteur d'activité et des données disponibles sur 15 ans

L'OBSERVATOIRE D'AUJOURD'HUI *avec les données issues du réseau mobile* *Flux Vision Tourisme (FVT)*

Des données par segment de clientèle

Touristes, excursionnistes, résidents...

De nouveaux indicateurs liés à la mobilité

Flux des touristes entre zones infra départementales, nombre d'excursions à destination d'une zone...

Des données à des échelles temporelles plus variées

Par semaine, par jour, par 2 heures

3 modules FVT disponibles

- 1 **FRÉQUENTATION STRUCTURELLE**
 - **Fréquentation** (*par jour*) : Nuitées par zone infra départementale
 - **Volume** (*par période*) : Nombre de personnes uniques sur une période
- 2 **MOBILITÉ INTER ZONES**
 - Déplacements des segments Résidents/Touristes entre zones
- 3 **ÉVÈNEMENT (*en option*)**
 - Mesure de l'attractivité d'un évènement
Pour plus d'informations, contactez l'Observatoire

QU'APPELLE-T-ON ... ?

La population présente en saison (p. 5 et 8)

Elle regroupe l'ensemble des personnes présentes sur le territoire étudié, quel que soit leur profil (résident, touristes, excursionnistes, ...).

Un résident

Il s'agit d'une personne facturée (abonnement mobile) **dans le département**.

Un touriste

Il s'agit d'une personne facturée (abonnement mobile) **hors département** ayant effectué au moins une nuitée dans le département et au plus 31 nuitées, venue pour du tourisme de loisirs ou d'affaires (dont VRP), en hébergement marchand ou non marchand...

Un excursionniste

Il s'agit d'une personne, vue plus de 3 heures **sur le département**, qui ne va pas y dormir le soir de l'observation.

⚠ ATTENTION ! Un Niortais allant pour la journée sur l'île de Ré est comptabilisé comme excursionniste de l'île de Ré mais également de toutes les autres zones du département où il passe pour s'y rendre.

Une personne/touriste unique

Il s'agit d'une personne présente sur le territoire étudié durant trois périodes possibles (soit 7 jours, 28/30/31 jours ou 91 jours). Une même personne n'est comptée qu'une seule fois par période de temps.

Exemple : Une personne vient en Aunis du 10 au 15 avril, puis le 26 avril.

Si l'on considère des données mensuelles, au mois d'avril, elle ne sera donc comptabilisée qu'une seule fois.

⚠ ATTENTION : Il n'est pas possible de cumuler le nombre de personnes uniques de plusieurs périodes.

Exemple : Si l'on considère des données mensuelles, il n'est pas possible de cumuler le nombre de personnes uniques présentes en juillet et août. Une même personne pourrait alors être comptabilisée 2 fois si elle est venue en juillet ET en août.



LES ZONES

La zone insulaire

Ile de Ré - Ile d'Oléron

La zone littorale

CDA La Rochelle - CDA Rocheport Océan - Royannais
Reste de la Charente-Maritime

La zone intérieure

Aunis - Vals de Saintonge - CDA Saintes
Haute-Saintonge

LA SAISON 2015

Période d'avril à septembre

L'avant saison

Période d'avril à juin

La haute saison

Période de juillet à août

LES NUITÉES FRANÇAISES

(tourisme de loisirs, d'affaires (dont VRP) ; marchand, non marchand, ...)

477 950 nuitées touristiques

D'avril à septembre

2% des nuitées touristiques

Du département

Des séjours de 1,9 nuit en moyenne

LES NUITÉES ÉTRANGÈRES



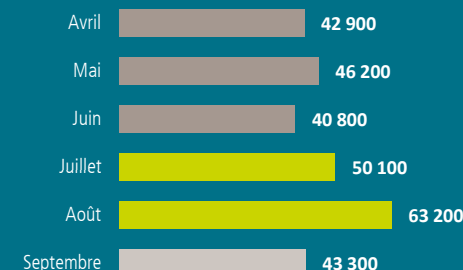
À noter - Les données concernant les étrangers sont actuellement en cours de redressement afin d'améliorer l'estimation du volume global. Néanmoins, la comparaison avec des données de cadrage a permis d'attester la véracité de la répartition entre nationalités.

LES TOURISTES FRANÇAIS

85 500 touristes* en avant saison

107 400 touristes* de juillet à septembre

Nombre de touristes par mois*



Clé de lecture : Sur l'avant saison, l'Aunis a accueilli 85 500 touristes uniques, c'est-à-dire qu'une personne n'a été comptabilisée qu'une seule fois sur cette période même si elle a effectué plusieurs nuitées et/ou séjours. Les données ne sont pas cumulables sur la saison (cf. définition personne unique p. 3).

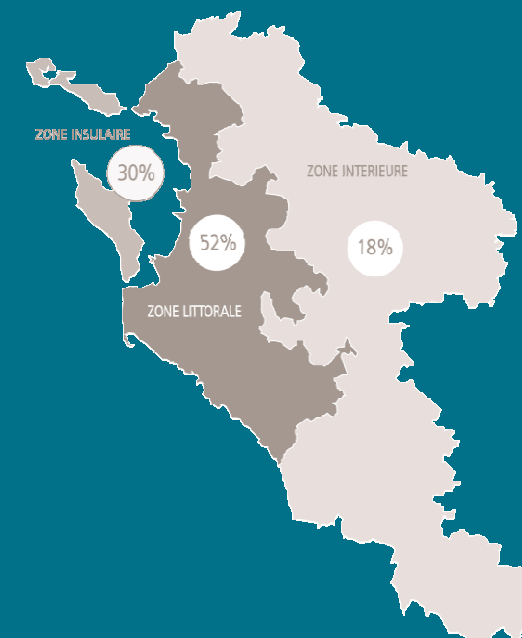
LES EXCURSIONNISTES FRANÇAIS

6 millions d'excursionnistes

D'avril à septembre

⚠ Attention : Un Niortais allant pour la journée sur l'île de Ré est comptabilisé comme excursionniste de l'île de Ré mais également de toutes les autres zones du département où il passe pour s'y rendre.

POUR ALLER PLUS LOIN - Poids des touristes par zone



ZOOM INSEE sur l'hôtellerie et l'hôtellerie de plein air

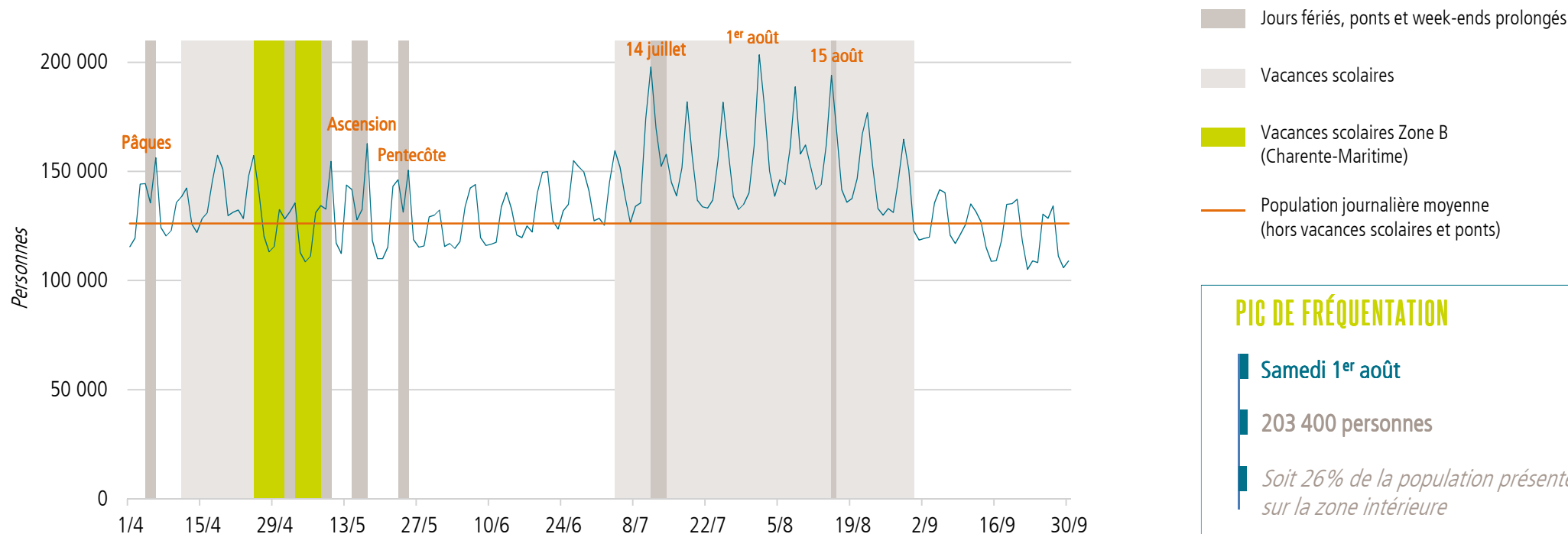
Le découpage ci-dessous a été défini par l'Insee en fonction du parc classé présent. Un nombre suffisant de structures par zone est nécessaire pour disposer de données de fréquentation.

Aunis-Nord-Saintonge (Aunis/Vals de Saintonge/Saintonge Romane hors CDA Saintes)
32% de l'offre en **hôtellerie** en Aunis-Nord-Saintonge est située sur le territoire de l'Aunis. Sur la saison 2015, la fréquentation a atteint 29 500 nuitées, soit une progression de 18% par rapport à 2014. Le taux d'occupation reste stable à 53,5%.

Aunis-Saintonge (Aunis/Vals de Saintonge/Saintonge Romane)
43% de l'offre en **hôtellerie de plein air** en Aunis-Saintonge est située sur le territoire de l'Aunis. La fréquentation a progressé de 33% pour atteindre 150 000 nuitées, et le taux d'occupation de plus de 5 points (soit 25% en 2015.)

Source : Insee 2015

ÉVOLUTION DE LA POPULATION TOTALE PRÉSENTE EN AUNIS

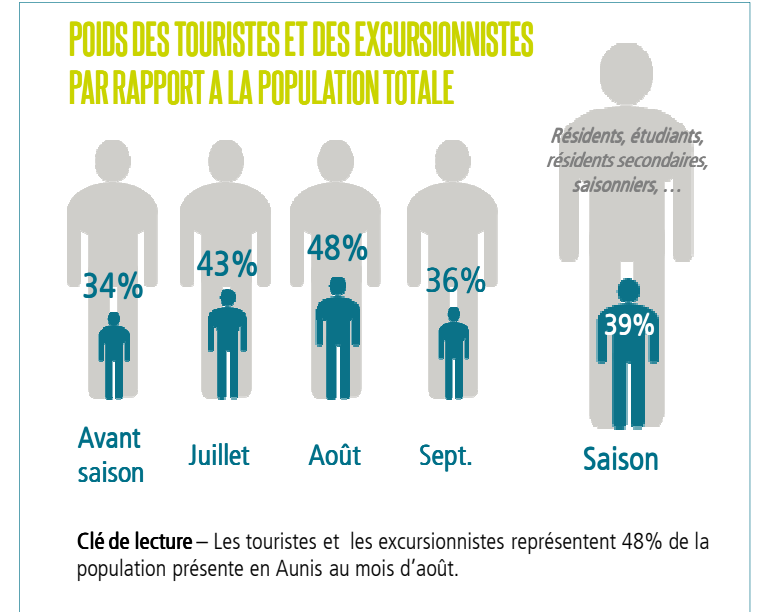
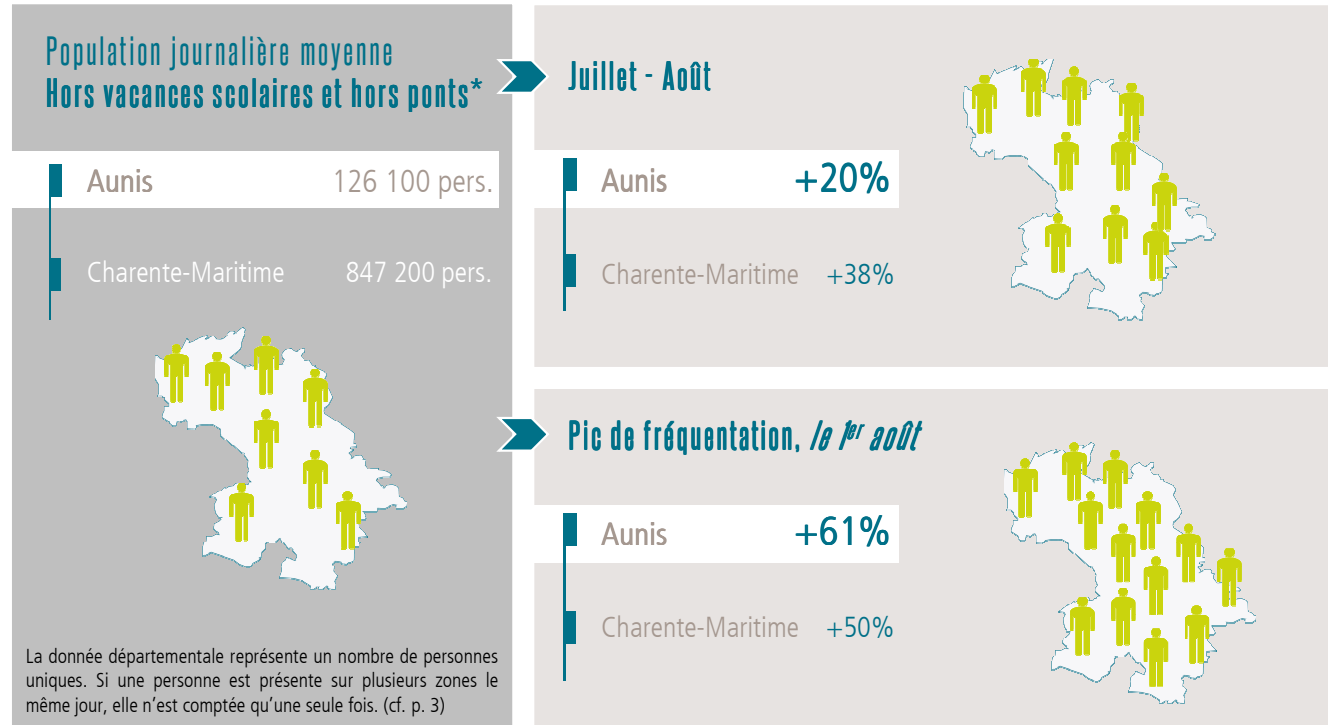


Sur l'ensemble de la saison, la population journalière moyenne* en Aunis atteint près de 126 000 personnes. A cette population moyenne vient s'ajouter l'afflux de personnes en vacances. **Les pics de fréquentation sont situés durant les week-ends**, et particulièrement les samedis. A l'inverse d'autres territoires, littoraux ou insulaires, l'affluence de population lors des ponts et week-ends prolongés diffère peu d'un week-end « classique ». A partir du week-end du 14 juillet, la population totale du territoire augmente jusqu'à mi-août grâce à l'effet positif de l'activité touristique départementale. Le pic de fréquentation du samedi 1^{er} août s'explique, notamment, par un chassé croisé entre touristes déjà arrivés et résidents pas encore partis.

A noter une baisse de population lors des vacances des Charentais-Maritimes (du 18 avril au 3 mai), notamment lors du week-end du 25/26 avril : les résidents partent en vacances en dehors du département.

*hors vacances scolaires et ponts

VARIATION DE LA POPULATION TOTALE EN FONCTION DE PÉRIODES DÉFINIES

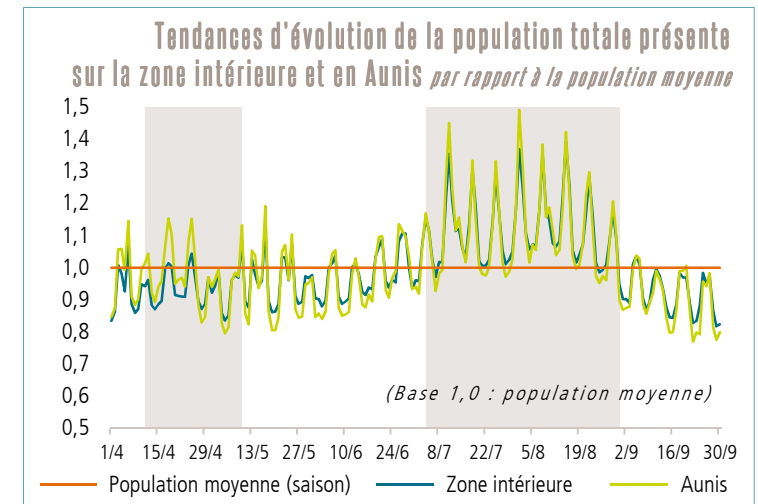


Sur l'ensemble de la saison, le territoire de l'Aunis enregistre des **variations de population peu marquées, en cohérence avec les tendances observées sur l'ensemble de la zone intérieure** : peu de pics de fréquentation relevant d'un évènement marquant et une amplitude de fréquentation modérée en haute saison par rapport au littoral (cf. Fiches 4,6 et 9).

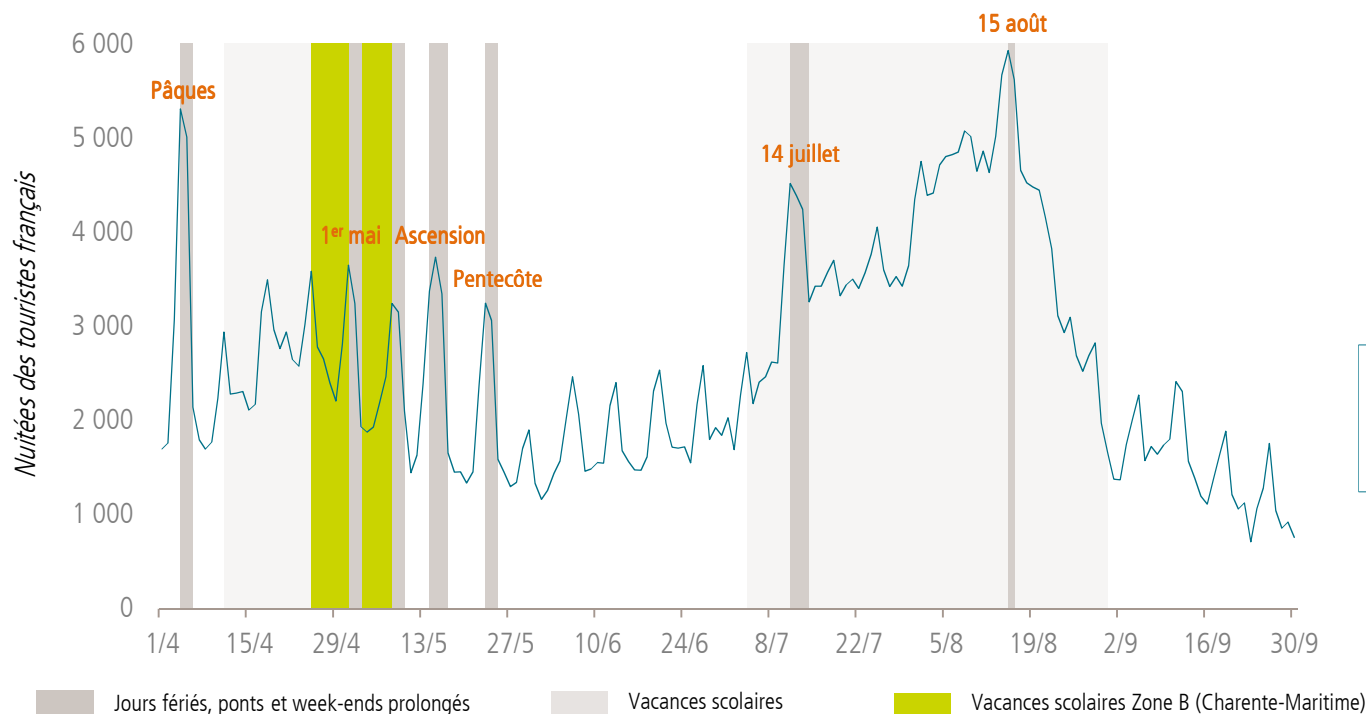
L'Aunis profite toutefois de sa proximité avec plusieurs pôles d'attractivité du département (économique ou touristique), ce qui lui confère un intérêt certain auprès des résidents ou touristes. Pendant le week-end du 14 juillet, période des Francofolies à La Rochelle, la population en Aunis a été supérieure de +34% à la population journalière moyenne hors vacances scolaires*. Ces variations sont plus marquées que sur d'autres territoires de l'intérieur, celles-ci ayant varié entre 21% en Haute-Saintonge et 31% en Vals de Saintonge (cf. Fiches 10 et 11).

*À noter : la période d'octobre à mars n'est pas considérée ci-dessus. Leur prise en compte, les années suivantes, accentuera les tendances affichées sur cette page.

*Du 1^{er} au 3/04, du 7 au 10/04, du 11 au 13/05, du 18 au 22/05, du 26/05 au 3/07, du 1^{er} au 30/09



ÉVOLUTION DE LA POPULATION TOURISTIQUE



NOMBRE DE TOURISTES FRANÇAIS

Avril/mai/juin : 85 500 touristes*

Juillet/août/sept. : 107 400 touristes*

*Nombre de touristes uniques. Données non cumulables sur la saison (cf. définition p. 3)

DURÉE MOYENNE DE SÉJOUR

Intérieur : 2,1 nuits

Département : 3,2 nuits

AUNIS

1,9 nuit

Vacances de printemps : 1,8 nuit

Vacances d'été : 2 nuits

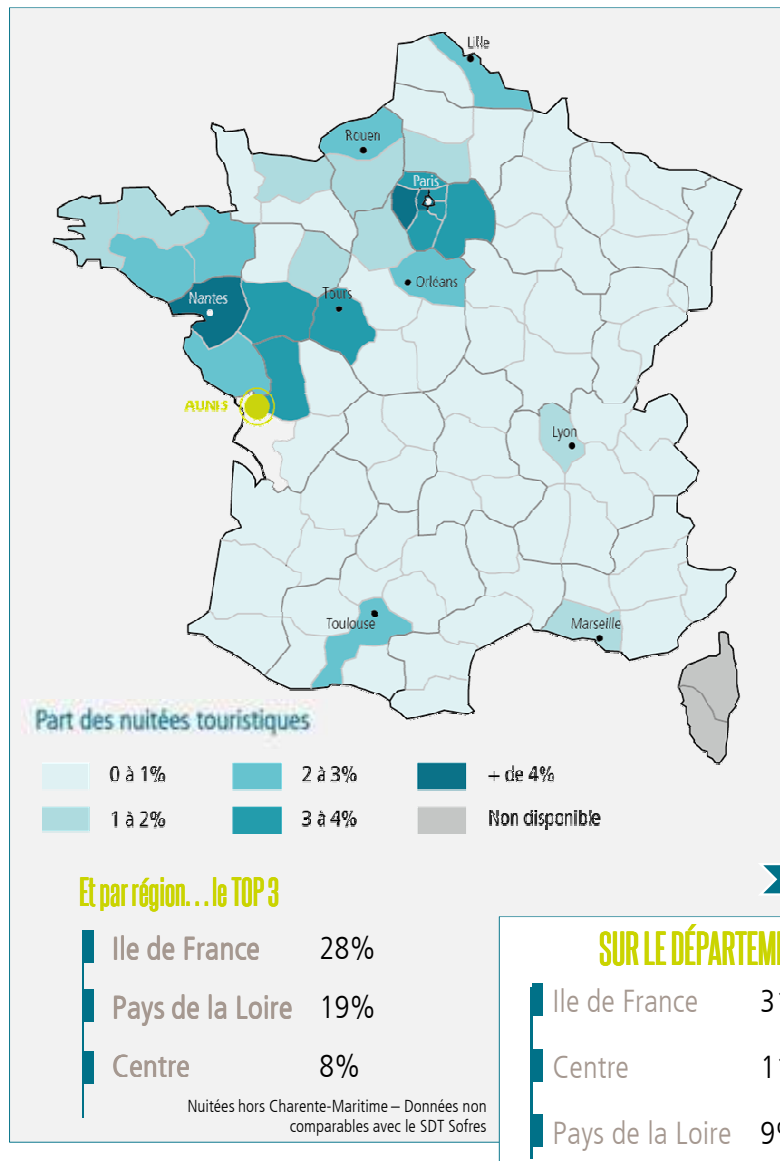
⚠ Tourisme de loisirs, d'affaires (dont VRP) ; marchand, non marchand,...

En considérant uniquement la population touristique et non l'ensemble de la population présente sur le territoire (résidents, étudiants, saisonniers, excursionnistes, touristes...), la saisonnalité est de fait plus marquée que celle observée dans la partie précédente (p. 5 et 6).

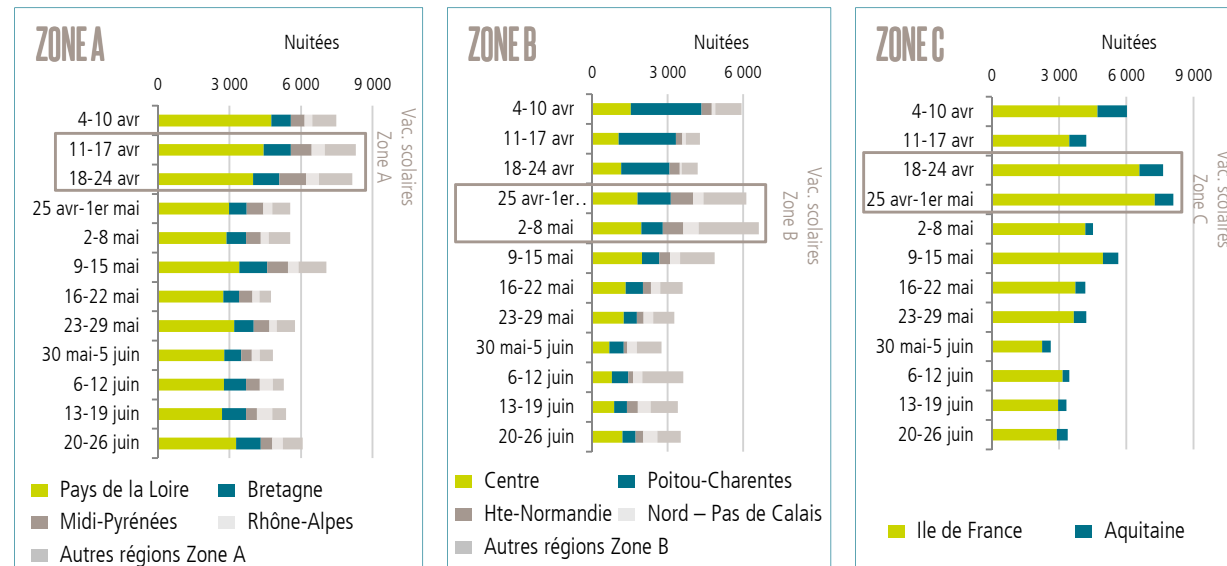
L'évolution de la **fréquentation touristique** en Aunis suit une **courbe caractéristique d'un territoire influencé par l'activité balnéaire** : le nombre de touristes augmente durant les ponts et la haute saison. L'Aunis profite de sa situation géographique, à proximité de plusieurs espaces d'attractivité touristique (La Rochelle, Ile de Ré, Marais poitevin, et bien d'autres...) (cf. p. 10).

Après une forte activité touristique à Pâques, une légère augmentation se constate au début des vacances de printemps à partir du 11 avril. **Dès le 18 avril et le début des vacances des Parisiens, les niveaux de fréquentation progressent de manière plus marquée.** S'en suivent des variations de fréquentation consécutives à la présence de nombreux ponts. Sans surprise, le cœur de la saison touristique se situe entre le week-end du 14 juillet et celui du 15 août.

ORIGINE DE LA POPULATION TOURISTIQUE



PRÉSENCE DES TOURISTES ORIGINAIRES DE LA...

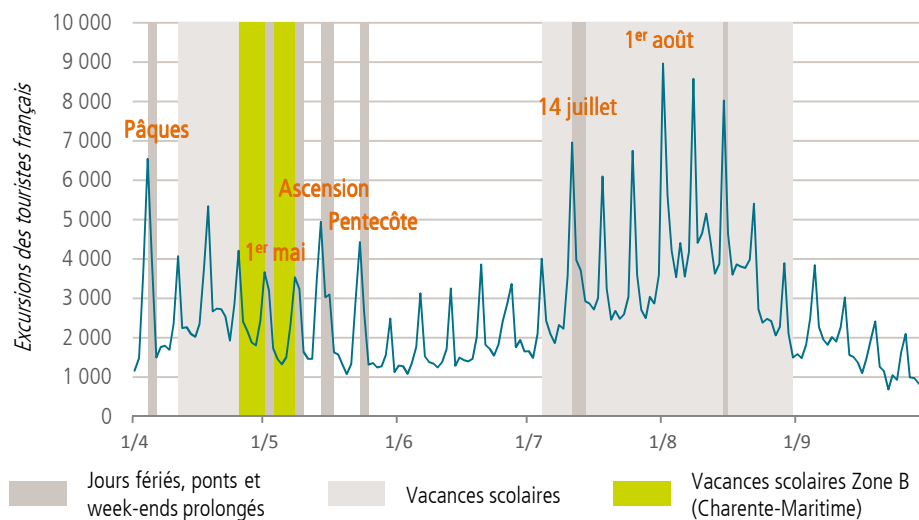


Sur quelle période sont plus présents les touristes originaires de la zone A ? B ? C ? Les 3 graphiques ci-dessus permettent d'aller plus loin sur l'origine des touristes selon le calendrier (vacances scolaires, ponts...). Ils confirment également le poids de certaines régions (Ile de France, Centre, Pays de la Loire) et celui du tourisme de « proximité » (exemple : Zone A – Hausse du nombre de nuitées des touristes originaires des Pays de la Loire pendant la semaine de l'Ascension du 9 au 15 mai (+536 par rapport à la semaine précédente))

Sous l'effet démographique, **l'Ile de France est la première région émettrice**. S'en suivent des régions dites de proximité : 19% des touristes sont originaires des Pays de la Loire, tandis que 8% sont originaires du Centre.

En comparaison avec la moyenne départementale, la part des touristes de Loire-Atlantique est de 9 points supérieure en Aunis (13% contre 4%). Les touristes originaires du département de la Vendée et des Deux-Sèvres sont également particulièrement représentés (cf. Fiche 1).

ÉVOLUTION DU NOMBRE D'EXCURSIONS À DESTINATION DE L'AUNIS



Touriste en excursion : Personne facturée hors département ayant effectué au moins une nuitée en Charente-Maritime qui réalise une excursion en dehors de sa zone d'hébergement (plus d'1 heure et moins d'une nuitée). *Exemple : Un Lyonnais hébergé à La Rochelle passe 3 heures en Aunis.*

La part des excursions réalisées en Aunis par des touristes hébergés dans une autre zone du département est faible en comparaison avec d'autres zones du département (Royannais : 10% ; Ile d'Oléron : 12% ; La Rochelle : 15%). Toutefois, si l'on considère uniquement les zones de l'intérieur*, l'Aunis est le territoire le plus attractif. Sur l'avant saison, la part des excursions vers l'Aunis gagne 1 point (7%). Au printemps, période propice au tourisme vert, l'Aunis profite de ses attraits naturels (et notamment le Marais poitevin) pour capter une clientèle hébergée sur le littoral.

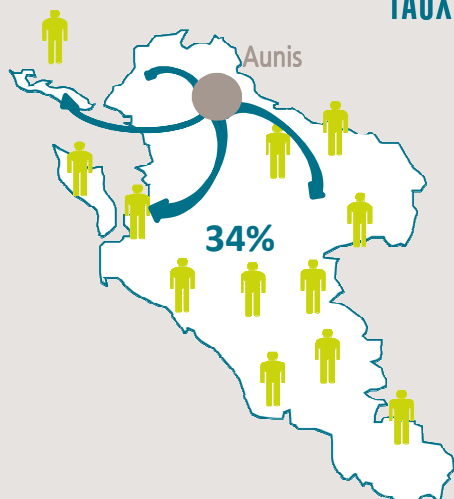
Part des excursions du département



Clé de lecture : 6% des excursions réalisées sur le département ont été à destination de l'Aunis.

*Selon le découpage défini p. 3

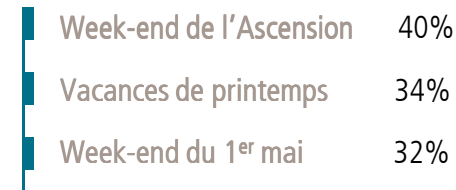
TAUX D'EXCURSION AU DÉPART DE L'AUNIS



Clé de lecture :
Sur la saison, 34% des touristes hébergés en Aunis sont partis en excursion en dehors de leur zone d'hébergement.

Taux d'excursion : Nombre d'excursions effectuées au départ de la zone par rapport au nombre de nuitées effectuées sur cette même zone

QUELQUES ZOOMS...

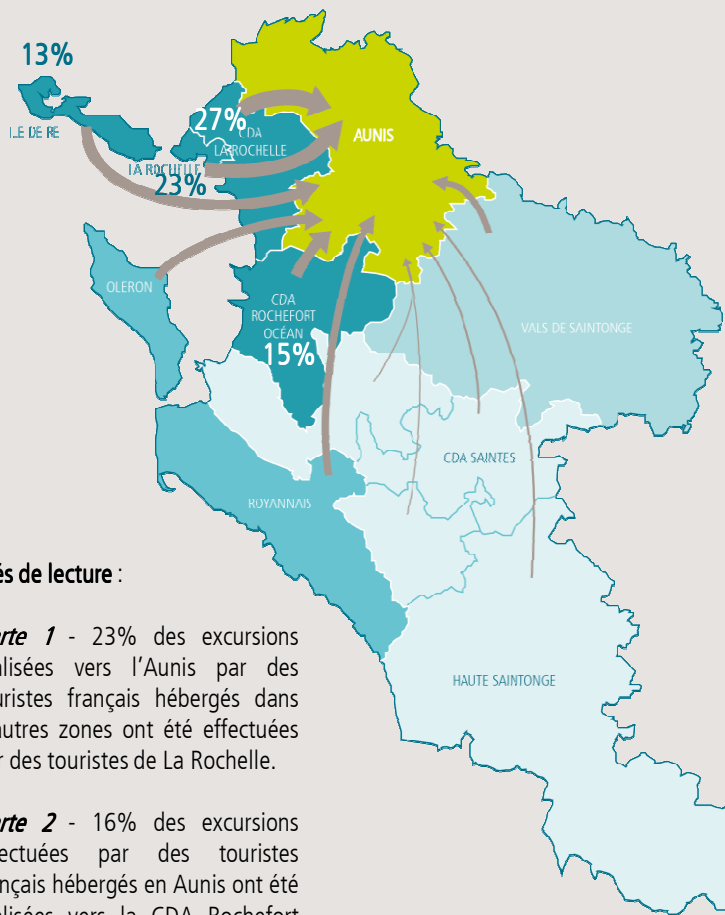


Le **taux d'excursion** permet d'étudier la propension d'une zone à garder ses touristes « captifs » ou au contraire à être plutôt une zone dortoir.

Le taux d'excursion à partir de l'Aunis (34%), est **équivalent à la moyenne des taux d'excursion des différentes zones du département**, soit 35%. Sur les haute et après saisons, les clientèles hébergées en Aunis sont davantage mobiles que celles présentes en avant saison (respectivement 35 et 36% contre 32%).

MOBILITÉ DE LA POPULATION TOURISTIQUE

1. Excursions des touristes à destination de l'Aunis

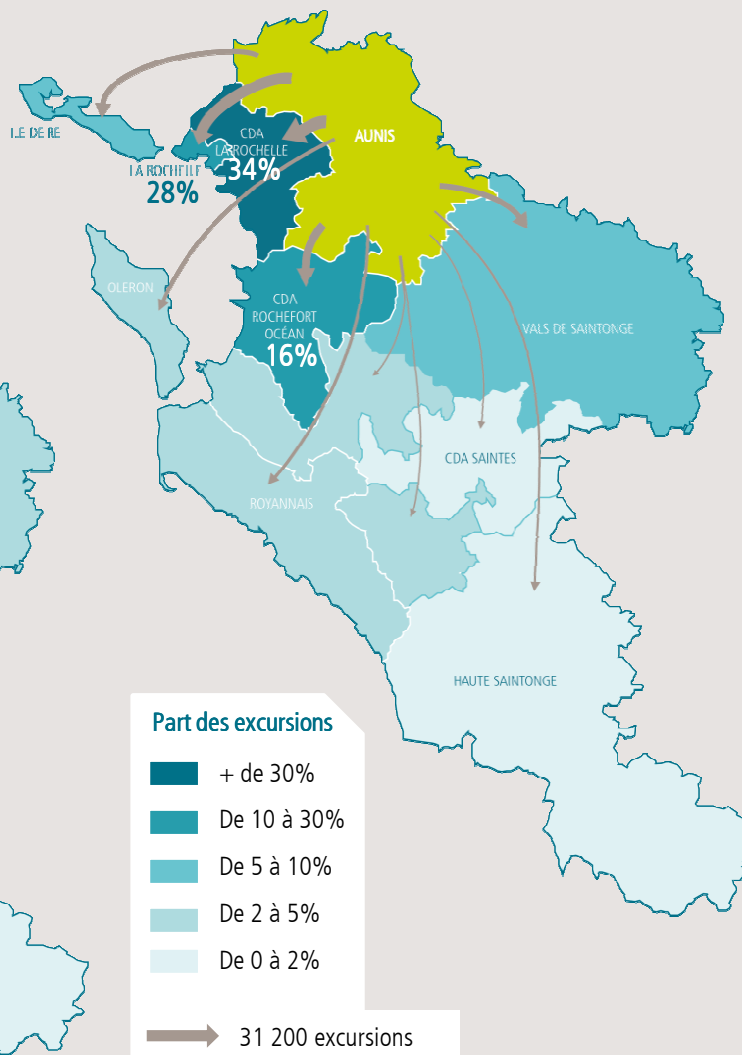


Clés de lecture :

Carte 1 - 23% des excursions réalisées vers l'Aunis par des touristes français hébergés dans d'autres zones ont été effectuées par des touristes de La Rochelle.

Carte 2 - 16% des excursions effectuées par des touristes français hébergés en Aunis ont été réalisées vers la CDA Rochefort Océan.

2. Excursions des touristes au départ de l'Aunis



Part des excursions

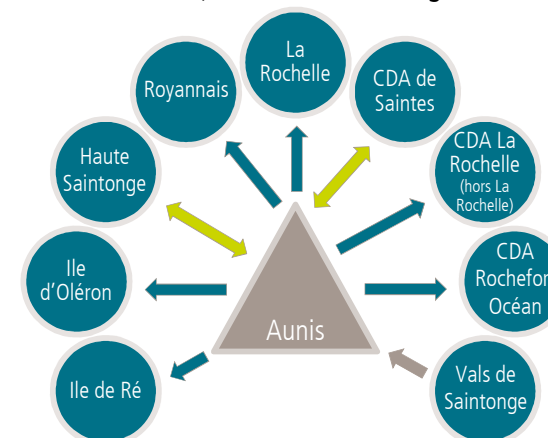
- + de 30%
- De 10 à 30%
- De 5 à 10%
- De 2 à 5%
- De 0 à 2%

→ 31 200 excursions

ET DANS QUEL SENS LE NOMBRE D'EXCURSIONS EST-IL LE PLUS IMPORTANT A NOMBRE DE NUITÉES ÉGAL ?

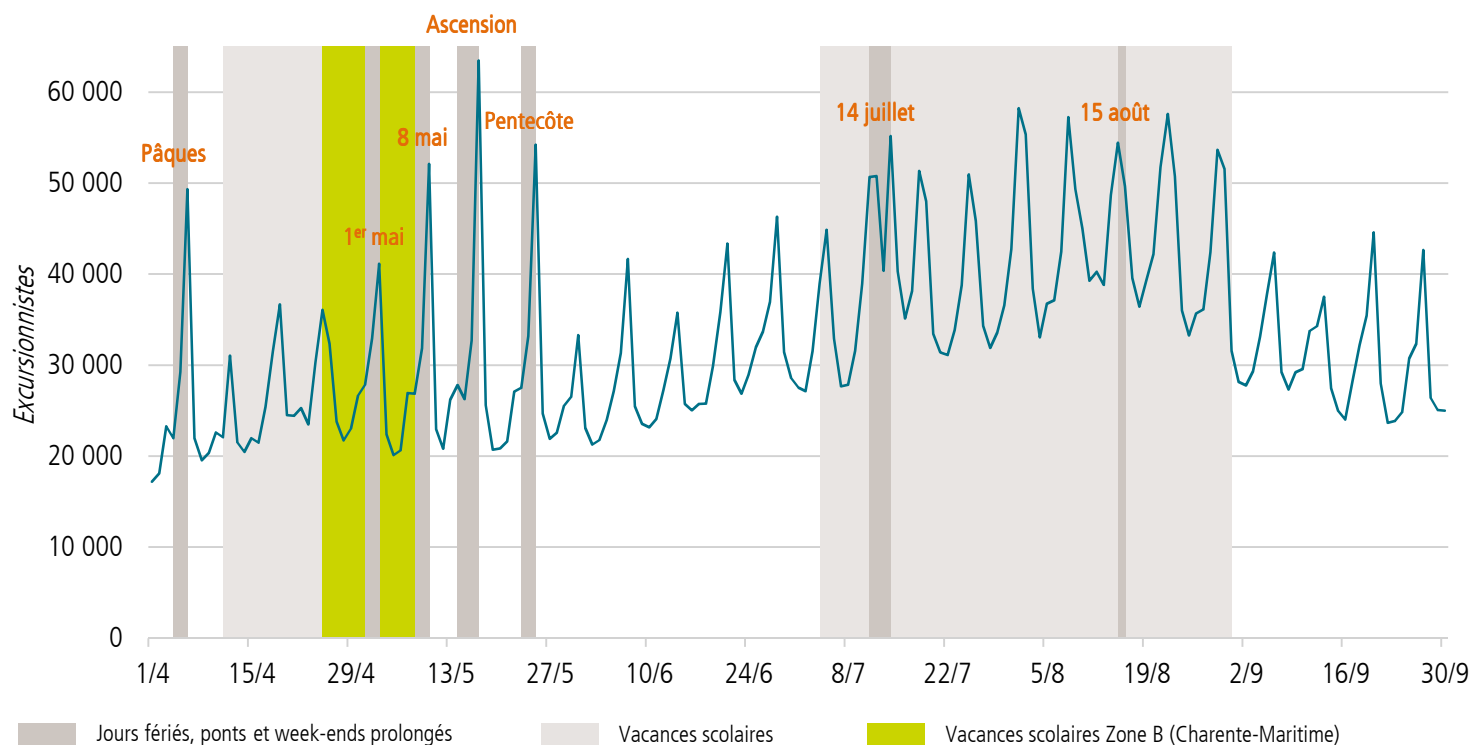
ATTENTION - Sur les cartes ci-contre, le nombre d'excursions de l'île d'Oléron vers l'Aunis est plus important que dans le sens inverse en raison de la forte fréquentation touristique de l'île d'Oléron. A nombre de nuitées égal, la logique s'inverse.

Un territoire « hôte » - A nombre de nuitées touristiques égal, le solde migratoire de l'Aunis (soit la différence entre le nombre d'excursions à destination et au départ de l'Aunis) est négatif.



Un touriste hébergé en Aunis aura plus tendance à se rendre sur le Royannais ou l'île d'Oléron que l'inverse. Les excursions au départ de l'Aunis vers les CDA de La Rochelle et Rochefort Océan, et vers l'île de Ré sont les plus plébiscitées par les touristes en séjour. Ces observations confirment qu'un client hébergé en Aunis est mobile et se déplace bien au-delà des limites mêmes du territoire.

ÉVOLUTION DU NOMBRE D'EXCURSIONNISTES FRANÇAIS



Les pics de fréquentation observés pendant les week-ends pour les excursionnistes sont similaires, comme attendu, à ceux constatés pour les touristes. Les variations de fréquentation lors des ponts et week-ends prolongés sont beaucoup plus marquées, en comparaison avec celles enregistrées en haute saison. Ces observations rappellent celles déjà notifiées p. 9 lors de l'analyse des excursions réalisées par les touristes.

⚠ Deux précautions d'emploi – Un excursionniste est une personne qui ne va pas dormir dans le département le soir de l'observation. Cela implique qu'un touriste présent par exemple le week-end de l'Ascension devient un excursionniste le jour de son départ. D'où des pics plus importants en fin de week-end. **Une personne habitant dans un département limitrophe, venant travailler la journée en Aunis est un excursionniste.** Pour affiner la compréhension de ce segment, des tests seront réalisés en 2016 en dissociant les excursionnistes occasionnels des excursionnistes récurrents.

Excursionniste : Personne facturée hors département vue plus de 3 heures en Charente-Maritime qui ne va pas y dormir le soir de l'observation. *Exemple* : Une personne dormant à La Faute-sur-Mer vient faire une balade en barque en Aunis de 14h à 18h.

Nombre d'excursionnistes français

6 millions ⚠

Pic de fréquentation

Week-end de l'Ascension

⚠ Attention : Un Niortais allant pour la journée sur l'île de Ré est comptabilisé comme excursionniste de l'île de Ré mais également de **toutes les zones du département où il passe** pour s'y rendre.

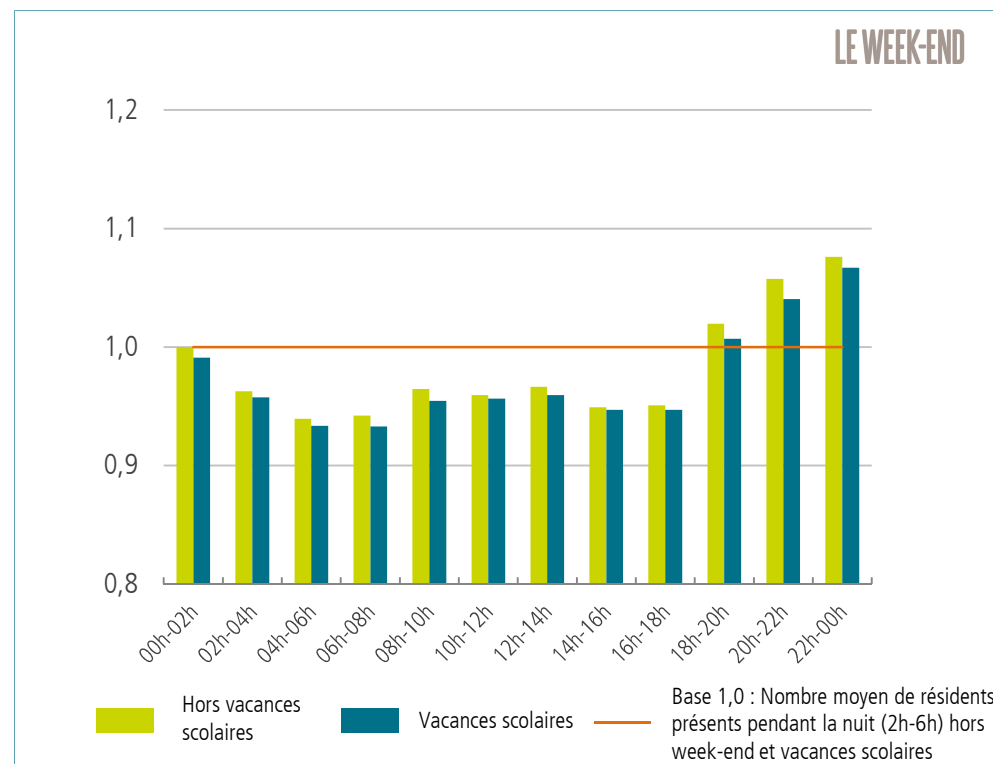
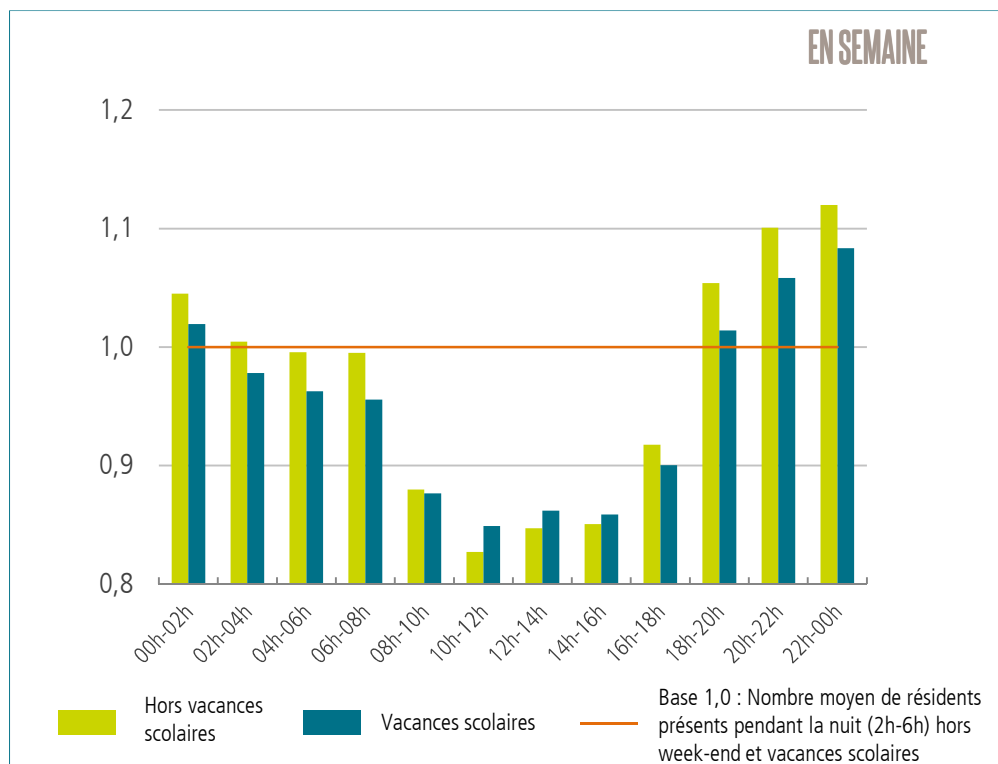
Part des excursionnistes par mois

Avril	13%
Mai	15%
Juin	15%
Juillet	20%
Août	23%
Septembre	15%

À noter :

Aucune donnée concernant l'origine géographique des excursionnistes n'est disponible par zone. À l'inverse, des données à l'échelle départementale sont disponibles dans la fiche « département ».

ÉVOLUTION DU VOLUME DE RÉSIDENTS CHARENTAIS-MARITIMES PRÉSENTS EN AUNIS



Les graphiques ci-dessus permettent d'identifier, par créneau de 2 heures, les pics de fréquentation et les comportements des résidents charentais-maritimes sur le territoire de l'Aunis.

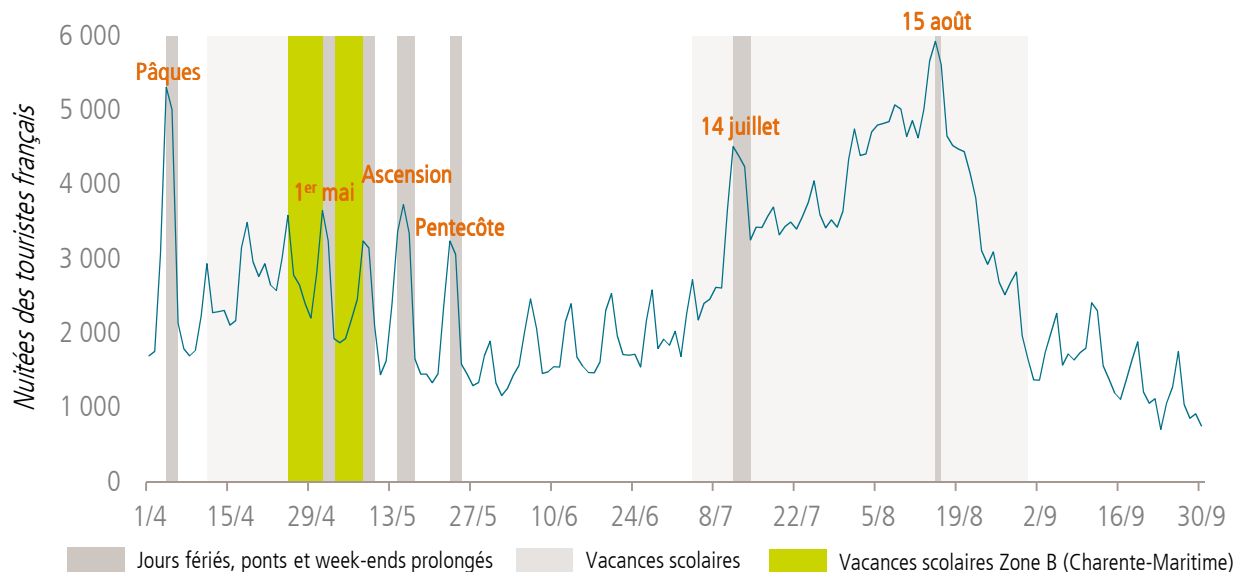
En semaine, le net recul du volume de résidents dès 8h confirme qu'un nombre important de personnes hébergées en Aunis va travailler dans une autre zone de Charente-Maritime. A titre de comparaison, le phénomène inverse est visible à La Rochelle, avec une progression du volume de résidents entre 8h et 18h (cf. Fiche 4).

De manière générale, et comme attendu, **le volume de résidents présents en période de vacances scolaires est moins important qu'en période hors vacances scolaires**. Le constat est similaire si l'on compare la présence en semaine (du lundi au vendredi) **et pendant le week-end**. Sur ces périodes de moindre affluence, les Charentais-Maritimes sont plus nombreux à partir en week-end/vacances en dehors du département et à profiter, aux beaux jours, de l'attrait touristique d'autres zones du territoire.



► Une évolution de la fréquentation touristique influencée par l'activité balnéaire proche

- Progression des nuitées touristiques durant les ponts et les longs week-ends et pendant la haute saison



► Une pression démographique liée à l'activité touristique relativement faible

- Augmentation de **+20%** de la population en juillet-août par rapport à la moyenne journalière* (CDA Rochefort Océan: +28% ; Ile d'Oléron : +101%)

► Un territoire impacté par une proximité avec plusieurs pôles d'attractivité touristique

- Des clientèles mobiles, et plus encore en haute saison : **un taux d'excursion de 34%**
- **Un intérêt marqué des touristes** hébergés en Aunis pour la CDA de La Rochelle et la CDA Rochefort Océan

► Une zone « dortoir » pour les résidents

- En semaine, **net recul des résidents dès 8h et jusqu'à 18h**, contrairement à la Rochelle où le phénomène est inverse (progression du nombre de résidents de 8h à 18h).

*Du 1^{er} au 3/04, du 7 au 10/04, du 11 au 13/05, du 18 au 22/05, du 26/05 au 3/07, du 1^{er} au 30/09

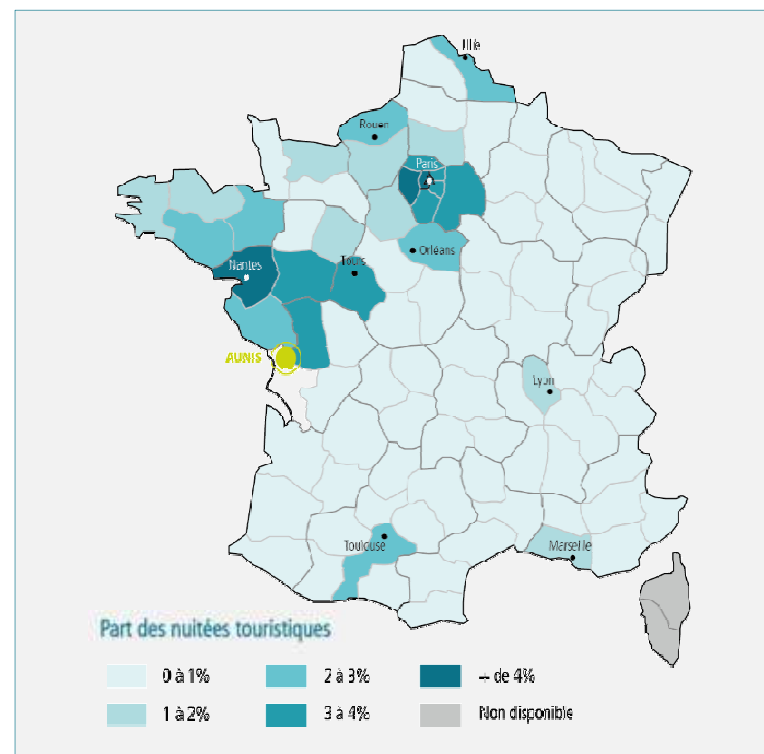
CHIFFRES

- 477 950 nuitées touristiques d'avril à septembre 2015
- 85 500 touristes** en avant saison
- 107 400 touristes** de juillet à septembre

**Nombre de touristes uniques. Données non cumulables sur la saison (cf. définition p. 3)

► Origine de la population touristique

- **Ile de France : 28%** (vs Charente-Maritime : 31%)
- Pays de la Loire : 19%



Si vous disposez des fichiers de données Flux Vision Tourisme, vous trouverez, ci-dessous, l'ensemble des fichiers utilisés pour les traitements et l'analyse :

p 4 Photographie de la saison 2015

- FREQUENTATION / Nuitées
- ARRIVEES_SEJOURS / Touristes Arrivées
- FREQUENTATION / Origine des Nuitées
- VOLUME / Volumes en présence simple
- FREQUENTATION / Fréquentation diurne (6h-Minuit) de chaque segment

p 5/6 La population présente

- FREQUENTATION / Fréquentation diurne (6h-Minuit) de chaque segment

p 7 Les touristes français

- FREQUENTATION / Nuitées
- ARRIVEES_SEJOURS / Touristes Arrivées
- VOLUME / Volumes en présence simple

p 8 Les touristes français

- FREQUENTATION / Origine des Nuitées

p 9 Les touristes français

- MOBILITE / Mobilité Destination / Touristes
- MOBILITE / Mobilité Origine / Touristes
- FREQUENTATION / Nuitées

p 10 Les touristes français

- MOBILITE / Mobilité Origine Destination / Touristes
- FREQUENTATION / Nuitées

p 11 Les excursionnistes français

- FREQUENTATION / Fréquentation diurne (6h-Minuit) de chaque segment

p 12 Les résidents

- FREQUENTATION / Fréquentation diurne de chaque segment par créneau de 2h

PRÉCAUTIONS D'EMPLOI - LIMITE ACTUELLE

- 1 Suite à un problème technique ayant entraîné une perte de données, les fréquentations du samedi 15 et du dimanche 16 août ont été estimées à partir des variations de fréquentation enregistrées les week-ends précédents.
- 2 Seul le mode de calcul en présence simple a été considéré dans ce document.
 - En **présence simple**, toute personne entrant dans la zone est comptabilisée quelle que soit sa durée de présence (dans la zone ou dans une autre).
 - En **présence majoritaire**, la personne n'est comptée que dans la zone où elle a passé le plus de temps.
- 3 En raison d'une modification de la segmentation et du mode de redressement, aucune comparaison n'est possible avec 2014, ni le premier trimestre 2015.

CONTACTS

Solène AUBINEAU / *Chargée d'études/Veille*

05 46 31 72 06
solene.aubineau@en-charente-maritime.com

Lucile BROTTIER / *Chargée de mission*

05 46 31 71 73
lucile.brottier@en-charente-maritime.com